

UŽIVATELSKÁ PŘÍRUČKA A ZÁRUČNÍ LIST PRO VIDLICE, TLUMIČE



2022



**AUTORIZOVANÉ FOX A MARZOCCHI SERVISNÍ CENTRUM V ČR:
CYKLOŠVEC S.R.O., 397 01 PÍSEK, U HŘEBČINCE 2509,
TEL. SERVIS: 382 206 451, MOBIL: 605 215 801, TEL. INFO: 382 206 440,
E-MAIL: SERVISFOX@CYKLOSVEC.CZ**

Úvod

Děkujeme Vám, že jste si vybrali odpružení FOX pro svoje jízdní kolo – vybrali jste si ty nejlepší produkty na světě! Vidlice, tlumiče a sedlovky FOX jsou navrhovány, designovány a testovány v USA, ve státě Santa Cruz, California, těmi nejlepšími profesionály v oboru. Jako zákazník a příznivec produktů FOX byste si měl být vědom důležitosti správného nastavení Vaší nové vidlice/tlumiče pro dosažení maximálního výkonu. Tento manuál Vás provede instalací (pokud byl/-a zakoupena zvlášť) a nastavením Vaší nové vidlice/tlumiče. Je dobré uschovat účtenku s tímto manuálem a prokazovat se s ní při servisu a garanci.

Manuál na internetu

Aktuální informace o produktech, nastavení, servisních intervalech a další důležité informace naleznete v anglickém jazyce také na <http://www.ridefox.com/OwnersManuals> a samozřejmě také na webu dovozce: www.cyklosvec.cz/fox. Tento návod je určen zejména pro samostatně prodávané modely vidlic a tlumičů FOX. Specifikace montážních (OEM) modelů se mohou lišit, stejně tak jejich nastavení. Pokud Vámi požadovanou informaci nenaleznete v tomto manuálu, obraťte se prosím přímo na dovozce Vašeho kola. Více info o OEM produktech a jejich nastavení naleznete také na výše uvedeném internetovém odkazu.

Všeobecné (hlavní) informace

Servis/Záruka

Zašlete Vaší vidlici/tlumič do autorizovaného FOX servisního centra a připojte popis problému, informace o kole, zpáteční adresu a telefonní kontakt. Na stránkách www.cyklosvec.cz naleznete ke stažení **Servisní zakázkový list**, který můžete použít. V případě záruční opravy přiložte vyplněný záruční list od vidlice/tlumiče nebo kola s namontovaným produktem FOX (stačí kopie).

Autorizované FOX servisní centrum:

FOX servisní centrum –CYKLOŠVEC s.r.o. Písek

U Hřebčince 2509

397 01 Písek

Tel. 382 206 451, mobil: 605 215 801

e-mail: servisfox@cyklosvec.cz

www.cyklosvec.cz

Záruční politika

Záruční doba na produkty Fox jsou 2 roky od data prodeje kola nebo vidlice/tlumiče pro prvního majitele. Záruka je plně v řízení FOX a vztahuje se na vady materiálu a výrobní vady za běžných podmínek použití a při dodržení údržby doporučené FOXem. **Veškerá těsnění a gumové části ve Vaší vidlici/tlumiči podléhají běžnému opotřebením provozem a jejich životnost nemusí být delší než 90 dnů. Opotřebením není považováno za závadu, nýbrž za běžný provozní stav s výměnou plně v režii zákazníka.**

Záruka je neplatná, pokud poškození vznikne z těchto důvodů:

1. Hrubé, nevhodné zacházení, pád, násilí, přetěžování.
2. Poškozené těsnění díky tlakovému mytí
3. Poškození zapříčiněné kamenem, nárazem či bowdeny
4. Modifikace na vidlici/tlumiči.
5. Improvizovaný servis
6. Nedodržení doporučených servisních intervalů uvedených v tabulce údržby (viz. níže)
7. Použití jiného oleje než doporučeného Fox Suspension Fluid a Fox Float Fluid, RSP, Motorex
8. Jakýkoliv pokus o rozmontování patry vidlice nebo olejového systému tlumiče. Pro zajištění 100% funkčnosti je potřebná pravidelná údržba. Podívejte se na tabulku údržby.
9. Použití neoriginálních dílů nebo jakékoliv modifikace provedené na originálních dílech.
10. Poškození tlumiče přetažením pružiny o více než 2 otáčky.

K zabezpečení špičkového provedení servisních prací, doporučujeme provedení servisu v autorizovaném FOX servisním centru v ČR - CYKLOŠVEC s.r.o. Písek

FOX si vyhrazuje právo ve všech konečných rozhodnutích o záruční a nezáruční opravě.

Všeobecné informace o údržbě (doporučené intervaly) - vidlice

Doporučené minimální servisní intervaly	Před jízdou	Po každé jízdě	Pravidelně	Každoročně nebo po 125h provozu
Celková prohlídka vidlice. Pokud si nejste 100% jisti, že je vidlice pořádku, nepoužívejte ji a kontaktujte servisní centrum FOX	X			
Kontrola utažení rychloupínáků/pevných os vidlice	X			
Kontrola hlavového složení, pokud je uvolněné, dotáhněte dle instrukcí výrobce	X			
Kontrola brzd, vyzkoušení funkce brzd	X			
Mytí a čištění vidlice, mazání nohou silikonovým olejem		X		
Čištění a mazání prachovek, kontrola nastavení a vizuální kontrola možného poškození			X	
Kompletní servis a inspekce, výměna oleje a výměna těsnění v servisním centru FOX				X

Všeobecné informace o údržbě (doporučené intervaly) - tlumiče

Doporučené minimální servisní intervaly	Před jízdou	Po každé jízdě	Pravidelně	Každoročně nebo po 125h provozu
Celková prohlídka tlumiče. Pokud si nejste 100% jisti, že je tlumič pořádku, nepoužívejte ji a kontaktujte servisní centrum FOX	X			
Mytí a čištění tlumiče, mazání pístnice silikonovým olejem		X		
Čištění a mazání prachovky, kontrola nastavení a vizuální kontrola možného poškození			X	
Kompletní servis a inspekce, výměna oleje a výměna těsnění v servisním centru FOX				X

Pokud jezdíte v extrémních podmínkách (voda a bláto, vysoká prašnost, downhill, freeride, bikepark, závodní nasazení, zimní ježdění apod.), provádějte údržbu častěji. **Nikdy nepoužívejte vysokotlaké mytí**, voda spolu s nečistotami může způsobit nenávratné poškození vidlice/tlumiče. Nikdy nepoužívejte chemické mycí prostředky a odmašťovače.

Bezpečnostní informace

Před každou jízdou zkontrolujte vidlici/tlumič. Zkontrolujte rychloupínací táhlo/a (u vidlic 40“ a 36“ pojistné šrouby) zda jsou správně utaženy. U vidlic s Kabolt šroubovací osou zkontrolujte její dotažení příslušným momentem.

Dříve, než vyjedete, přesvědčte se, že brzdy jsou správně namontovány a nastaveny.

Pokud vidlice/tlumič během jízdy ztrácí olej nebo vydává neobvyklé zvuky, přerušte Vaši jízdu a nechte vidlici/tlumič opravit v autorizovaném servisu.

Používejte pouze originální díly FOX. Použitím jiných dílů přicházíte o záruku a může dojít k poškození vidlice/tlumiče. Pokud přepravujete Vaše kolo na střešním nosiči uchycené za patky vidlice, dávejte pozor, abyste kolo nemontovali v nakloněné poloze a že zadní kolo je správně zajištěno. Nedodržení těchto zásad může vést k prasknutí či poškození patek vidlice. Pokud se kolo za jízdy naklonilo nebo dokonce spadlo z nosiče, před jízdou prohleďte Vaši vidlici, zda není poškozená.

Maximální šíře pneumatiky použitelná ve vidlicích Fox je 2,4”; kromě vidlic 27,5PLUS, 36“ a 40“, kde může být šíře větší. **Minimální tolerance mezi nejvyšším místem nafouknuté pneumatiky a spodní částí korunky vidlice je**

8,5 mm při plně stlačené vidlici (nutno vypustit veškerý vzduch ze vzduchové komory a vidlici plně stlačit). Toleranci je nutno změřit při každé výměně pneumatiky.

Vidlice jsou dodávány s krkem, korunkou a vnitřními nohami (40“ krkem a korunkou) zalisovanými do jednoho celku. Žádnou z těchto částí nelze vyměnit samostatně. Nikdy se nepokoušejte vyfrézovat do bezzávitového krku závit.

Olej v tlumičích je plněn pod vysokým tlakem dusíkem. Nikdy se nepokoušejte jakkoliv rozebírat tlumiče ani odstranit plastovou zásepku na plnicím šroubu tlumiče.

U vidlic s klasickými otevřenými patkami pro rychloupínák může používáním dojít k opotřebení kontaktních ploch patek (nejedná se o materiálovou ani výrobní vadu, ale běžný provozní jev). Po 3 měsících či 30 hodinách používání zkontrolujte, zda kontaktní plocha otevřených patek je minimálně 6,2mm široká. Pokud naměříte 6,2mm nebo méně, je třeba vyměnit monoblok spodních nohou. Při dalším používání riskujete nebezpečí prasknutí patek.

Nedodržení výše uvedených zásad může vést k vážným nebo i smrtelným zraněním.



Montáž kotoučových brzd

- 32mm Step Cast vidlice mají návarky pro **160mm přímou montáž Post Mount** které umožňují montáž brzdíče bez adaptéru při použití 160mm kotouče.
- 32mm AX vidlice mají návarky pro **160mm přímou montáž Flat Mount** které umožňují montáž brzdíče s příslušně otočeným adaptérem při použití 160mm kotouče.
- 32mm vidlice mají návarky pro **160mm přímou montáž Post Mount** které umožňují montáž brzdíče bez adaptéru při použití 160mm kotouče.
- 34mm vidlice mají návarky pro **160mm přímou montáž Post Mount** které umožňují montáž brzdíče bez adaptéru při použití 160mm kotouče.
- 36mm vidlice s 15mm/20mm pevnou osou nebo 15QR rychloupínací osou mají návarky pro **180mm přímou montáž Post Mount** které umožňují montáž brzdíče bez adaptéru při použití 180mm kotouče.
- 38mm vidlice mají návarky pro **180mm přímou montáž Post Mount** které umožňují montáž brzdíče bez adaptéru při použití 180mm kotouče.
- 40mm vidlice mají návarky pro **203mm přímou montáž Post Mount** které umožňují montáž brzdíče bez adaptéru při použití 203mm kotouče.

Maximální velikost kotouče pro vidlice FOX 32/34 je 203mm s výjimkou modelů 32mm Step Cast, kde je maximální velikost 180mm. Maximální velikost kotouče pro vidlice FOX 36/38/40 je 230mm Při montáži brzd se řiďte návodem výrobce. Maximální utahovací moment je 10Nm. Uťahovací moment držáku hadice kotoučové brzdy (v příbalu vidlice) je 0,9Nm.

Montáž vidlice

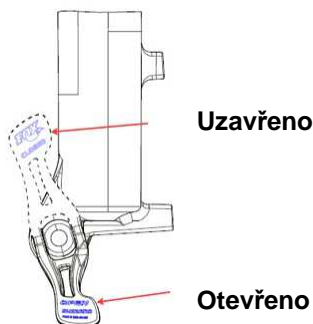
Nejprve se ujistěte, že Vaše vidlice má sloupek odpovídající typu a rozměru hlavového složení a rozměru hlavové trubky Vašeho rámu. Délku sloupku bude potřeba upravit podle výšky hlavové trubky. Jestliže si nejste jisti, že zvládnete tuto servisní operaci nebo nemáte-li potřebné nástroje k uříznutí sloupku, doporučujeme Vám, vyhledat prodejce s kvalifikovaným mechanikem, který provede montáž. Než zkrátíte sloupek vidlice, ujistěte se podle rčení: „Dvakrát měř, jednou řež!“, že jste délku určili správně. **Výměna samotného sloupku vidlice není v žádném případě možná** a příliš zkrácený sloupek představuje výměnu celého kompletu vnitřních nohou, korunky a sloupku. Nesprávně zkrácený sloupek NENÍ důvodem k reklamaci.

1. Demontujte z Vašeho kola starou vidlici. **2.** Změřte a uřízněte sloupek nové vidlice podle výšky hlavové trubky rámu, hlavového složení, podložek a představce. Proveďte montáž vidlice nasucho. Konec sloupku by měl být 3 až 4 mm pod úrovní horního okraje představce. Měření raději několikrát opakujte! Jako vodítko pro určení délky sloupku nové vidlice můžete použít také Vaši starou vidlici. Nalisujte dovnitř sloupku rozpěrnou matici - ježka. **3.** Demontujte kroužek (kónus) ze staré vidlice a nalisujte jej na sloupek nové vidlice tak, aby dosedl celou svou plochou na korunku. **4.** Vyčistěte a namažte ložiska (věnečky) a kluzné dráhy hlavového složení. **5.** Instalujte spodní ložisko (věneček), pokud to lze, na spodní kroužek (kónus). **6.** Zasuňte sloupek do hlavové trubky rámu. **7.** Instalujte horní ložisko, kónus, těsnění, pokličku hlavového složení, podložky a představce. Před montáží představce očistěte styčné plochy představce a sloupku. Neaplikujte žádné mazivo! **8.** Namontujte pokličku představce a stahovací šroub. Utáhněte šroub dle instrukcí výrobce hlavového složení. **9.** Namontujte řídítka do polohy odpovídající Vaším potřebám a utáhněte šrouby objímky nebo záklopy představce podle specifikací výrobce. Srovnejte řídítka podle předního kola a utáhněte šrouby objímky představce u sloupku vidlice. **10.** Namontujte přední brzdu podle návodu výrobce. **11.** Nastavte délku předního rychloupínáku. Ujistěte se, že je matice dostatečně našroubována na závit táhla (čtyři a více závitů v povoleném stavu). Osu náboje usadte do patek vidlice a utáhněte rychloupínák podle specifikací výrobce. U vybraných vidlic řady 36 a 40 utáhněte 15/20mm osu pomocí imbusu (viz. příslušná část odstavce Montáž pevné osy). **12.** Seřídte brzdu podle návodu výrobce.

Montáž pevné osy

32MM/34MM QR15

1. Vložte přední kolo (bez QR15 rychloupínací osy) do patek vidlice a vystředte brzdový kotouč mezi brzdové destičky ve třmenu brzdy. Zkontrolujte, zda náboj předního kola přesně sedí v dosedacích plochách patek vidlice. **UPOZORNĚNÍ:** V těchto místech se mohou nashromáždit nečistoty a bláto a zabránit tak správnému umístění kola do vidlice. Vždy očistěte styčné plochy před instalací kola do vidlice. Špatná montáž předního kola do vidlice může být velmi nebezpečná! **2.** Vložte QR15 rychloupínací osu do otvoru v patkách a prostrčte nábojem dokud nedojde ke kontaktu s maticí na druhé straně. (Matice osy je z továrny přednastavená tak, že by měla QR15 rychloupínací osa být správně dotažena včetně dotažení rychloupínací páčky.) **3.** Zašroubujte QR15 rychloupínací osu do matice o 5-6 celých otáček a otevřenou páčku umístěte směrem dolů od patek vidlice. **4.** Zavírejte páčku směrem nahoru. Ve chvíli, kdy je páčka paralelně s osou by měl být cítit ztuhlý odpor. Pokud necítíte odpor páčky je třeba přenastavení matice. Více info u dovozce či na www.foxracingshox.com **5.** Dotáhněte páčku rychloupínáku pouze dlaní ruky, nepoužívejte žádné nářadí pro zvýšení dotahovací síly. **6.** Při plném dotažení páčky je z boku vidět nápis CLOSED (uzavřeno). Páčka v dotažené poloze musí směřovat nahoru a její zadní hrana by měla být ve vzdálenosti 1-20mm směrem dopředu od přední hrany vidlice (viz obr.) **7.** Doladte případně nastavení kotoučové brzdy dle instrukcí výrobce.



32MM/34MM 15x100 a 15x110 BOOST osa KABOLT

Vložte přední kolo (bez QR15 rychloupínací osy) do patek vidlice a vystředte brzdový kotouč mezi brzdové destičky ve třmenu brzdy. Zkontrolujte, zda náboj předního kola přesně sedí v dosedacích plochách patek vidlice. Prostrčte Kabolt osu a pomocí 6mm imbusu na momentovém klíči osu dotáhněte, v žádné případě nepřekračujte moment uvedený na hlavě osy.

36MM/38MM QR15-X

1. Povolte imbus držící osu na spodní části pravé nohy, vložte přední kolo do patek vidlice a vystředte brzdový kotouč mezi brzdové destičky ve třmenu brzdy. Protáhněte osu skrz náboj a patky vidlice. **2.** Rychloupínací páčku dejte do polohy otevřeno. **3.** Zašroubujte QR15-X rychloupínací osu do matice o 5-6 celých otáček a otevřenou páčku umístěte směrem dolů od patek vidlice. **4.** Zavírejte páčku směrem nahoru. Ve chvíli, kdy je páčka paralelně s osou by měl být cítit znatelný odpor. Pokud necítíte odpor páčky je třeba přenastavení osy (viz níže). **5.** Dotáhněte páčku rychloupínáku pouze dlaní ruky, nepoužívejte žádné nářadí pro zvýšení dotahovací síly. **6.** Při plném dotažení páčky je z boku vidět nápis CLOSED (uzavřeno). Páčka v dotažené poloze musí směřovat nahoru a její zadní hrana by měla být ve vzdálenosti 1-20mm směrem dopředu od přední hrany vidlice (viz obr. výše). **7.** Stlačte několikrát vidlici, aby si sedla do své polohy s nejnižším možným třením. **8.** Utáhněte imbus držící plovoucí úchyt osy QR15-X na spodní části pravé nohy vidlice momentem 5,1 Nm.

UPOZORNĚNÍ: Imbus držící osu na spodní části pravé nohy vidlice je nutné dotahovat pouze při první instalaci kola do vidlice. Po jeho utažení lze vždy vyjmout osu bez jeho povolení. Pokud měníte napletená kola nebo náboj za nový, pravděpodobně budete muset přenastavit plovoucí úchyt osy povolením šroubu a jeho opětovným utažením dle instrukcí výše. Při použití osy KABOLT-X je nutné nastavení plovoucího úchyty vždy.

36MM/38MM QR15-X – nastavení páčky rychloupínáku

Zjistěte, jakým směrem je třeba pootočit osu, aby byla páčka rychloupínáku osy QR15-X ve správné poloze. Povolte páčku rychloupínáku. Pomocí 4mm imbusu nastavte z opačné strany osy správnou polohu, zatímco držíte páčku tak, aby se nemohla otáčet. Při správném nastavení byste měli ve chvíli, kdy je páčka paralelně s osou cítit znatelný odpor. Dokončete instalaci osy a jejího uchycení dle instrukcí výše.

36MM/38MM 15x110 osa KABOLT-X

Osa KABOLT-X je kompatibilní pouze s vidlicemi 2022 řady 36 a 38

Vložte přední kolo (bez QR15 rychloupínací osy) do patek vidlice a vystředte brzdový kotouč mezi brzdové destičky ve třmenu brzdy. Zkontrolujte, zda náboj předního kola přesně sedí v dosedacích plochách patek vidlice. Prostrčte Kabolt-X osu a pomocí 6mm imbusu na momentovém klíči osu dotáhněte, v žádné případě nepřekračujte moment uvedený na hlavě osy. Stlačte několikrát vidlici, aby si sedla do své polohy s nejnižším možným třením. Utáhněte imbus držící plovoucí úchyt osy Kabolt-X na spodní části pravé nohy vidlice momentem 5,1 Nm.

VAROVÁNÍ: Při instalaci pevných os QR15 nikdy nepoužívejte žádné nářadí pro zvýšení dotahovací síly. Při instalaci pevné osy vidlice 40 nikdy nepřekračujte doporučené dotahovací síly. Přetažení rychloupínacích táhel nebo šroubů může vést k nenávratnému poškození osy, matek nebo patek vidlice bez nároku na reklamaci či náhradu a mimoto je velmi nebezpečné pro další použití vidlice (možnost náhlé neočekávané závady z důvodu poškození některé z uvedených součástí).

40MM 20mm pevná osa

1. Povolte čtyři 5mm imbusové šrouby na patkách vidlice příslušným kvalitním imbusovým klíčem. **2.** 5mm kvalitním imbusovým klíčem povolte proti směru hodinových ručiček pevnou osu a vyjměte ji z vidlice. **3.** Vložte kolo do patek a vystředte brzdový kotouč mezi brzdové destičky ve třmenu brzdy. Zkontrolujte, zda náboj předního kola přesně sedí v dosedacích plochách patek vidlice. **4.** Dotáhněte pevnou osu ve směru hodinových ručiček nejlépe za použití momentového klíče s nastaveným momentem 19 in-lb (2,2Nm). **5.** Dotáhněte opět nejlépe pomocí momentového klíče oba imbusové šrouby na levé noze (z perspektivy jezdce). Moment 19 in-lb (2,2 Nm). **6.** Stlačte vidlici několikrát za sebou, aby došlo ke správnému usazení náboje v patkách vidlice. **7.** Dotáhněte pomocí momentového klíče oba imbusové šrouby na pravé noze (z perspektivy jezdce). Moment 19 in-lb (2,2 Nm).

VAROVÁNÍ: Překročením maximálních dotahovacích momentů může dojít k nenávratnému poškození součástí vidlice bez nároku na jakoukoliv reklamaci. **Při montáži kola do vidlice vždy používejte momentový klíč.**

Nikdy se nepokoušejte používat osy bez adaptérů a příslušných podložek proti přetažení (podložky pro 20mm a 15mm osu nelze zaměnit!). Nikdy se nepokoušejte o modifikaci os, adaptérů, podložek proti přetažení nebo návarků vidlice. **Nedodržení výše uvedených zásad může vést k vážným nebo i smrtelným zraněním.**

Montáž tlumiče

Nejprve se ujistěte, že Váš tlumič má stejnou vestavěnou délku od středu oka do středu oka a zdvih pístu jako tlumič původní nebo, že je Vámi zakoupený tlumič svojí délkou určen pro Váš rám. Nikdy nepoužívejte delší/kratší tlumič nebo tlumič s jiným zdvihem pístu, než je určen pro Váš rám, může dojít ke změně geometrie a ke změně chování bicyklu.

UPOZORNĚNÍ: Nastavení a konfigurace zadního tlumiče se u jednotlivých výrobců kol velmi liší. Nikdy nepoužívejte kolo s nevhodným tlumičem, může dojít k nebezpečnému či fatálnímu zranění. Kontaktujte prosím výrobce Vašeho bicyklu pro informace o použití vhodného tlumiče.

1. Demontujte z Vašeho kola starý tlumič. **2.** U pružinových tlumičů povolte předepínací kroužek pružiny a pružinu vyjměte/ u vzduchových tlumičů vypusťte veškerý vzduch z hlavní komory. **3.** Namontujte tlumič do rámu, postupujte podle instrukcí výrobce rámu. **4. Vyzkoušejte chod tlumiče v celé jeho délce. Tlumiči nesmí v celém jeho chodu nic překážet, žádná část tlumiče nesmí v celém jeho chodu kontaktovat žádnou část rámu ani vidlice a průběh chodu musí být hladký a plynulý.** V případě, že si nejste jisti, že zvládnete tuto operaci, doporučujeme Vám, vyhledat prodejce s kvalifikovaným mechanikem, který vám poradí, případně provede montáž. **5.** Namontujte pružinu na tlumič (tlumič nutno demontovat z rámu) nebo nafoukněte hlavní vzduchovou komoru na potřebný tlak (viz Nastavení SAG – tlumiče) EVOL vzduchovou komoru foukejte po 50PSI a pokaždé jej pomalu 10-20x stlačujte asi o ¼ zdvihu, aby došlo k vyrovnání tlaků mezi pozitivní a negativní vzduchovou komorou.

Terminologie:

Zdvih (Travel) – celkové maximální možné stlačení vidlice. U tlumiče se udává zdvih pístu, což je maximální možné stlačení pístu tlumiče (neudává zdvih zadní stavby).

„**SAG**“ – míra stlačení vidlice/tlumiče po nasednutí jezdce na bicykl, je požadována pro správnou funkci vidlice/tlumiče

Tlumení komprese (Compression Damping) – nastavení míry tlumení při stlačování vidlice/tlumiče, dělí se na nízkorychlostní (**Low Speed**) a vysokorychlostní (**High Speed**)

Tlumení odskoku (Rebound Damping) – nastavení míry tlumení při zpětném kroku vidlice, dělí se na nízkorychlostní (**Low Speed**) a vysokorychlostní (**High Speed**)

Předpětí (Preload) – nastavení celkové tvrdosti pružiny (vzduchové či vinuté)

Síla pružiny (Spring Rate) – udává sílu požadovanou pro stlačení pružiny o jeden palec (2,54 cm)

KASHIMA COAT – Revoluční technologie povrchové úpravy vnitřních nohou pomocí vpravování molybdenového disulfidu do mikropórů elektronickou cestou je použita exkluzivně na vidlicích a tlumičích FOX Factory Serie. Zlatavý povrch nohou snižuje mechanické tření o 40% v porovnání s běžnou tvrdou anodizací, dodává vidlici máslově hladký chod a mimoto je mnohem odolnější mechanickému poškození.

FLOAT – FOX vzduchová technologie (zkratka **FOX Load Optimum Air Technology** – FOXem patentovaná optimální vzduchová technologie) Všechny vidlice 2022 jsou vybaveny zcela novým systémem FLOAT NA2 s redukcí hmotnosti a sníženou silou potřebnou k odtrhu vidlice z klidové polohy. Poskytují tak excelentní citlivost a reakci na malé nerovnosti pro všechny jezdce a nastavení tlaku. Systém podobný řešení zadních vzduchových tlumičů FLOAT má pozitivní a negativní vzduchovou komoru, které jsou automaticky nastavovány a nabízejí tak každému jezdci vyvážený projev odpružení. Progresivita stlačení může být dodatečně doladěna pomocí vymešovacích vložek do pozitivní vzduchové komory, kterými si může každý jezdec doladit odpružení dle vlastních požadavků a jízdních preferencí.

FIT – zkratka pro **FOX Isolated Technology** - uzavřená olejová patrona s kompresním vakem zabraňujícím pění oleje, umožňující použití menšího množství oleje a snížení hmotnosti.

FIT4 – Již pátá generace patentované FIT4 (FOX Isoloaná Technologie) uzavřené patrony umožňuje nastavení komprese ve třech polohách (Otevřeno, Střed, Uzavřeno) za jízdy pro nejlepší přizpůsobení tlumení jízdním podmínkám. Vidlice nejvyšší řady Factory Series mají navíc možnost jemného doladění otevřené polohy ve 22krocích aby si každý jezdec mohl nastavit kompresi dle vlastních preferencí. FIT4 uzavřená patrona byla přepracována po vzoru prověřené RC2 patrony a výsledkem se stala nejlépe fungující tlumicí patronou pro všechny typy FOX vidlic. Vnitřní nastavení FIT4 patron u vidlic 34 a 36 je průběžně upravováno pro vyšší citlivost počátku zdvihu a vyšší podporu ve střední části zdvihu.

GRIP2 – vidlice 36 (vybrané modely), 38 (vybrané modely) a 40 (vybrané modely) – přepracovaná tlumicí patrona pro nejtvrďší zacházení, vycházející z technologií FOX používaných u vidlic pro motocykly, s ovládacími prvky nízko a vysokorychlostní komprese na korunce a nízko a vysokorychlostním odskokem zespoda na noze, nově VVC ventil na obou (kompresním i odskokovém) vysokorychlostních tlumících okruzích.

GRIP – nová uzavřená patrona kombinující systém FIT s technologií plovoucího pístu na pružině používanou v motocyklových vidlicích. Olejový přepad umožňuje konstantní hladký chod vidlice za všech podmínek. Použito na Performance a Rhythm (montážní) sériích vidlic

DPS - tlumiče FLOAT s novým systémem dvojitého pístu (DPS) mají za jízdy možnost nastavení nízkorychlostní komprese ve třech polohách: Otevřené - Střední - Tvrdé takže si jezdec může upravit kompresi dle svých požadavků v každém terénu. Zcela nový dvojitý pístek poskytuje tvrdý lockout bez obětování vysoké citlivosti v otevřeném modu se skvělým zpracováním nárazů a kontrolou jízdy. Factory Series tlumiče mají navíc možnost jemného doladění otevřené polohy ve třech stupních.

EVOL - velkoobjemová vzduchová komora EVOL zřetelně redukuje sílu potřebnou k odtrhu tlumiče z klidové polohy a přidává tlumiči vysokou citlivost při zpracování malých nerovností. Progresivita chodu lze upravit pomocí vnitřních vymezovacích vložek umožňujících jezdcům přesné vyladění podle konkrétních požadavků. Každá komora je specificky upravená pro danou délku tlumiče, hmotnostní úsporu přinesla konstrukce z jednoho kusu a větší odolnost proti krutu a ohybu prodloužení přesahu na pístnici. Mimo tlumiče byla technologie EVOL použita i u všech vidlic, kde díky ní došlo ke zvýšení citlivosti vidlic a zvětšení negativní vzduchové komory.

VVC - revoluční technologie variabilního ventilu zajišťující hladkost a plynulost funkce vysokorychlostních okruhů komprese a odskoku, umožňující jejich jednoduché nastavení z vnějšku (bez použití VVC ventilu je takový rozsah nastavení možný pouze interním zásahem). VVC ventil je použitý na obou vysokorychlostních okruzích patrony GRIP2 a u tlumičů DHX2 a FLOAT X2 modelové řady 2022

QR15 – pevná rychloupínací 15mm osa pro vidlice řad 32 a 34, zvyšující celkovou tuhost vidlice o 25% a tuhost v krutu o 15% při zachování jednoduchosti montáže/demontáže kola a srovnatelné hmotnosti
Dodávána ve standardech 100mm nebo nově 110mm BOOST

KABOLT – pevná 15mm osa pro vidlice řad 32 a 34, zvyšující celkovou tuhost vidlice o 25% a tuhost v krutu o 15% při nižší hmotnosti než QR15. Dodávána ve standardech 100mm nebo nově 110mm BOOST

QR15-X a KABOLT-X – zcela nová pevná 15mm osa pro vidlice řad 36 a 38 s plovoucím uložením. Rychloupínací verze umožňuje nastavení polohy páčky pomocí 4mm imbusu.

TRANSFER2 – druhá generace legendární spolehlivé lankem ovládané teleskopické hydraulické sedlovky s plynulým nastavením s kratší vestavěnou délkou a jednodušší servisovatelností

Provozní vůle kluzných pouzder vidlic FOX

Vidlice FOX jsou konstruovány tak, že používají hydrodynamického mazání. Při pružení vidlice dochází k tomu, že se mazací olej dostává mezi pouzdra a vnitřní nohy a proudí mezi nimi. Tepelná rozpínavost materiálu může způsobit přílišnou těsnost pouzder. Výrobní tolerance je kontrolována před a po usazení kluzných pouzder a činí 0,038-0,228mm.

Testování: Vidlice při testování vůle kluzných pouzder „nasucho“ (tzn. ne za jízdy) musí vždy vykazovat malou provozní vůli, jelikož se v tuto chvíli nenachází mezi pouzdry a vnitřními nohama žádný olej. Příliš malá vůle může způsobit přílišnou těsnost pouzder při jejich zahřátí při jízdě a zhoršit jízdní vlastnosti vidlice. Při testování vůle pouzder při jízdě vykazuje vidlice vždy menší nebo žádnou vůli, jelikož mezi pouzdry a vnitřními nohama je tenká vrstva oleje. (Hydrodynamické mazání je charakterizováno velmi hladkým chodem, bez jakéhokoliv opotřebení pouzder a vnitřních nohou, jelikož díky vrstvě oleje nedochází k žádnému jejich kontaktu). Pokud Vám přesto připadá, že Vaše vidlice má nepatřičnou vůli, kontaktujte prosím autorizované servisní centrum FOX.

QR KÓD produktů FOX

Všechny produkty FOX od modelové řady 2022 (včetně montážních produktů namontovaných přímo na bicyklech) jsou vybaveny unikátním QR KÓDEM, díky němuž je možné po naskenování chytrým telefonem zjistit veškeré informace o vidlici/tlumiči, včetně vnitřního nastavení apod. QR KÓD je vylaserovaný na korunce vidlice, u ovladačů tlumiče či jinde na jeho těle (záleží na konkrétním typu). Pro získání informací přímo na stránkách www.ridefox.com lze zadat do systému výrobní číslo produktu. V případě nejasností kontaktujte autorizované servisní centrum FOX – CYKLOŠVEC s.r.o. Písek.

Prvotní nastavení

Nastavení SAG – všechny vidlice

Pro získání co nejlepších vlastností Vaší vidlice Fox, je nezbytné nastavit SAG. SAG je hodnota zdvihu, o kterou se vidlice stlačí, když si sednete na Vaše kolo. Měla by se pohybovat v rozmezí 15-25% celkového nastaveného zdvihu.

Změření SAG: Několikrát stlačte vidlici a poté gumičku na kluzáku vidlice dotlačte až k těsnění. U vidlic se systémem Terralogic nejprve vyřaďte systém z provozu. Opatrně nasedněte na kolo do své obvyklé jezdecké polohy, aniž byste se zhoupnuli. Vidlice se stlačí Vaší vahou. Opatrně slezte z kola a změřte vzdálenost mezi zdrhovací páskou a těsněním. Změřená vzdálenost je SAG. Pokud je SAG příliš malý, upust'te vidlici, pokud je SAG příliš velký vidlici připumpujte.



Ventil vzduchové vidlice naleznete vlevo nahoře na korunce vidlice. Odšroubujte modrou krytku ventilu. Našroubujte Fox vysokotlakou pumpu na automobilový ventilek. Nafoukněte vidlici na požadovaný tlak, sledujte přitom manometr vidlice. Odšroubujte pumpu z vidlice, při demontáži dochází k úniku pouze z pumpy, nikoliv z vidlice. Našroubujte zpět krytku ventilu.

Doporučená hodnota SAG		
Zdvih	15% SAG (tvrdší charakteristika)	20% SAG (měkčí charakteristika)
1.6 in./40mm	.23 in./6mm	.31 in./8mm
2.0 in./50mm	.30 in./7,5mm	.39 in./10mm
3.9 in./100mm	.58 in./15mm	.78 in./20mm
4.7 in./120mm	.70 in./18mm	.94 in./24mm
5.1 in./130mm	.76 in./20mm	1 in./26mm
5.5 in./140mm	.82 in./21mm	1.1 in./28mm
5.9 in./150mm	.90 in./23mm	1.2 in./30mm
6.3 in./160mm	.95 in./24mm	1.3 in./32mm
6.7 in./170mm	1.0 in./26mm	1.3 in./34mm
7.1 in./180mm	1.1 in./27mm	1.4 in./36mm
8.0 in./203mm	1.2 in./30mm	1.6 in./41mm

Případně se můžete řídit doporučovánými tlaky – tlaky uvedené v tabulkách jsou orientační výchozí hodnoty.

Upozornění: Maximální tlak povolené tlaky pro vidlice FOX 2022 jsou následující:

32 AX je 150 PSI/10,3 bar

32 FLOAT a 32 Rhythm je 140 PSI/9,6 bar

34 FLOAT a 34 Rhythm je 120 PSI/8,3 bar

36 FLOAT a 36 Rhythm je 120 PSI/8,3 bar

38 FLOAT je 140 PSI/9,6 bar

40 FLOAT je 120 PSI/8,3 bar

Minimální povolený tlak 32/34/36/40 FLOAT je 40 PSI. V žádném případě nepřekračujte doporučené maximální/minimální tlaky, může dojít k nevratnému poškození vidlice bez nároku na reklamaci.

Tabulky doporučených výchozích tlaků pro nastavení SAG (modely 2022) a možnost změny kompresního poměru vidlici FLOAT

VIDLICE 32mm, 34mm - 26"/27,5"/29"/622-AX

Doporučované výchozí tlaky pro nastavení SAG modely 2022 - 32/34			
Hmotnost jezdce (kg)	32 FLOAT a Rhythm (PSI/ bar)	34 FLOAT a Rhythm (PSI/ bar)	32 AX (PSI)
54-59	65psi/ 4.5 bar	58psi/ 4.0 bar	100
59-64	70psi/ 4.9 bar	63psi/ 4.3 bar	104
64-68	74psi/ 5.2 bar	68psi/ 4.7 bar	108
68-73	80psi/ 5.6 bar	72psi/ 5.0 bar	113
73-77	85psi/ 6.0 bar	77psi/ 5.3 bar	117
77-82	90psi/ 6.3 bar	82psi/ 5.6 bar	121
82-86	96psi/ 6.7 bar	86psi/ 5.9 bar	125
86-91	101psi/ 7.1 bar	91psi/ 6.3 bar	129
91-95	106psi/ 7.4 bar	96psi/ 6.6 bar	133
95-100	111psi/ 7.8 bar	100psi/ 6.9 bar	138
100-104	117psi/ 8.2 bar	105psi/ 7.2 bar	142
104-109	122psi/ 8.5 bar	110psi/ 7.6 bar	146
109-113	126psi/ 8.9 bar	114psi/ 7.9 bar	150

Vidlice **32/34 FLOAT a RHYTHM a 32AX** jsou vybaveny jednoduchým systémem změny objemu vzduchové komory pro možnost individuálního nastavení kompresního poměru. Instalací vložek pod vzduchový ventil do vzduchové komory lze měnit kompresní poměr v několika krocích. Jednoduše srozumitelný návod na změnu nastavení naleznete na stránkách výrobce na tomto odkazu:

[http://www.ridefox.com/help.php?m=bike&id=551#tuningwithairvolumespacers\(floatforksonly\)](http://www.ridefox.com/help.php?m=bike&id=551#tuningwithairvolumespacers(floatforksonly))

U žádné vidlice nikdy nepřekračujte maximální možný počet vložek ve vzduchové komoře!

Vložka pro 32 AX má objem 7cc, je tyrkysová a má číslo 234-44-270

Vložka pro 32 FLOAT, FLOAT SC má objem 8cc, je modrá a má číslo 234-04-811

Vložka pro 32 RHYTHM má objem 8cc, je růžová a má číslo 234-04-735

Vložka pro 34 FLOAT, FLOAT SC a RHYTHM má objem 10cc, je zelená a má číslo 234-04-953

Vložka pro 34 E-BIKE+ má objem 8cc, je modrá a má číslo 234-04-811

Konfigurace vložek 32 AX		
Zdvih	Výchozí počet vložek	Maximální počet vložek
50mm	2	4
40mm	3	4

Konfigurace vložek 32 27.5/29 Rhythm		
Zdvih	Výchozí počet vložek	Maximální počet vložek
80 mm	2	6
100 mm	1	5
110 mm	0	4
120 mm	0	4

Konfigurace vložek 32 Step Cast FLOAT		
Zdvih	Výchozí počet vložek	Maximální počet vložek
100 mm	2	4
80 mm	2	4

Konfigurace vložek 32 FLOAT		
Zdvih	Výchozí počet vložek	Maximální počet vložek
140 mm	2	5
130 mm	3	6
120 mm	1	4
110 mm	2	4
100 mm	2	4
90 mm	2	4
80 mm	3	5

Konfigurace vložek 34 Step Cast FLOAT		
Zdvih	Výchozí počet vložek	Maximální počet vložek
100 mm	4	5
110 mm	3	5
120 mm	2	4

Konfigurace vložek 34 FLOAT		
Zdvih	Výchozí počet vložek	Maximální počet vložek
160 mm	1	4
150 mm	2	5
140 mm	2	5
130 mm	3	6
120 mm	5	6
110 mm	6	7

Konfigurace vložek 34 Rhythm		
Zdvih	Výchozí počet vložek	Maximální počet vložek
150 mm	0	4
140 mm	0	4
130 mm	1	5
120 mm	2	5
110 mm	3	6
100 mm	4	6

Konfigurace vložek 34 E-bike+		
Zdvih	Výchozí počet vložek	Maximální počet vložek
150 mm	2	5
140 mm	3	5
130 mm	4	6
120 mm	4	7
110 mm	5	7
100 mm	6	8
90 mm	6	8
80 mm	6	9

VIDLICE 36mm - 26"/27,5"/29"

Doporučované výchozí tlaky pro nastavení SAG modely 2022 - 36

Hmotnost jezdce (kg)	36 FLOAT (PSI)	36 FLOAT E-BIKE+ (PSI)	36 RHYTHM (PSI)
54-59	66 psi	71 psi	55 psi
59-64	70 psi	76 psi	59 psi
64-68	74 psi	81 psi	63 psi
68-73	78 psi	85 psi	67 psi
73-77	82 psi	90 psi	72 psi
77-82	86 psi	95 psi	76 psi
82-86	89 psi	99 psi	80 psi
86-91	94 psi	104 psi	85 psi
91-95	99 psi	109 psi	89 psi
95-100	105 psi	113 psi	93 psi
100-104	109 psi	115 psi	97 psi
104-109	113 psi	117 psi	102 psi
109-113	117 psi	120 psi	106 psi

Vidlice **36 FLOAT** jsou vybaveny jednoduchým systémem změny objemu vzduchové komory pro možnost individuálního nastavení kompresního poměru. Přidáním/odebráním podložek na vzduchový píst lze měnit kompresní poměr v několika krocích. Jednoduše srozumitelný návod na změnu nastavení spolu s fotografiemi a instruktážním videem naleznete na stránkách výrobce na tomto odkazu:

<http://www.ridefox.com/help.php?m=bike&id=822#adjustingforkcompressionratiowithairvolumespacers>

Konfigurace vložek vzduchové komory vidlic 36 FLOAT a 36 FLOAT E-BIKE+

Zdvih v mm	Výchozí počet vložek FLOAT	Výchozí počet vložek E-BIKE+	Maximální počet vložek
170	0	0	5
160	1	3	6
150	2	4	7
140	4	4	8
130	5	5	9

Vložka pro 36 FLOAT má objem 10cc, je oranžová a má číslo 234-04-736

Vložka pro 36 SPEED-PEDELEC (E-BIKE+) má objem 10cc, je zelená a má číslo 234-04-953

Konfigurace vložek vzduchové komory vidlic 36 RHYTHM

Zdvih v mm	Výchozí počet vložek	Maximální počet vložek
170	1	6
160	2	7
150	3	7
140	4	8
130	5	8

Vložka pro 36 RHYTHM má objem 10cc, je fialová a má číslo 234-44-079

VIDLICE 38mm - 27,5"/29"

Doporučované výchozí tlaky pro nastavení SAG modely 2022 - 38

Hmotnost jezdce (kg)	38 FLOAT (PSI)	38 FLOAT E-OPTIMIZED (PSI)
54-59	72 psi	81 psi
59-64	76 psi	85 psi
64-68	80 psi	89 psi
68-73	84 psi	93 psi
73-77	89 psi	98 psi
77-82	93 psi	102 psi
82-86	97 psi	106 psi
86-91	102 psi	111 psi
91-95	106 psi	115 psi
95-100	110 psi	119 psi
100-104	114 psi	123 psi
104-109	119 psi	128 psi
109-113	123 psi	132 psi

Vidlice **38 FLOAT** jsou vybaveny jednoduchým systémem změny objemu vzduchové komory pro možnost individuálního nastavení kompresního poměru. Přidáním/odebráním podložek na vzduchový píst lze měnit kompresní poměr v několika krocích. Jednoduše srozumitelný návod na změnu nastavení spolu s fotografiemi a instruktážním videem naleznete na stránkách výrobce na tomto odkazu:

<https://www.ridefox.com/fox17/help.php?m=bike&id=1082#adjustingforkcompressionratiowithairvolumespacers>

Konfigurace vložek vzduchové komory vidlic 38 FLOAT

Zdvih v mm	Výchozí počet vložek	Maximální počet vložek
180	1	4
170	2	5
160	3	6
150	4	6

Konfigurace vložek vzduchové komory vidlic 38 FLOAT E-BIKE+

Zdvih v mm	Výchozí počet vložek	Maximální počet vložek
180	2	4
170	3	5
160	4	6
150	5	6

Vložka pro 38 FLOAT a RHYTHM má objem 10cc, je žlutá a má číslo 234-44-189

Vidlice 40 FLOAT - 27,5"/29"

Doporučované výchozí tlaky pro nastavení SAG modely 2022 - 40	
Hmotnost jezdce (kg)	40 FLOAT (PSI)
54-68	52-64 psi
68-82	64-76 psi
82-95	76-87 psi
95-113	87-101 psi

Vidlice **40 FLOAT** Factory series jsou vybaveny jednoduchým systémem změny objemu vzduchové komory pro možnost individuálního nastavení kompresního poměru. Návod na změnu nastavení naleznete na stránkách výrobce na tomto odkazu:

<https://www.ridefox.com/fox17/help.php?m=bike&id=1083#tuningwithairvolumespacers>

Konfigurace vložek vzduchové komory vidlic 40 FLOAT		
Zdvih v mm	Výchozí počet vložek	Maximální počet vložek
190	3	7
203	2	5

Vložka pro 40 FLOAT má objem 10cc, je červená a má číslo 234-04-726

Vidlice **36/38 a 40 FLOAT** jsou vybaveny systémem vyrovnání atmosférického tlaku mezi vnějšími a vnitřními nohami. Tato funkce je užitečná ve vysokých nadmořských výškách, kde může rozdíl tlaku být největší. Na očištěné vidlici stiskněte na 5-10 sekund vyrovnávací ventily v zadní části spodních nohou, dokud neujde veškerý vzduch. Spolu se vzduchem může dojít k úniku malého množství oleje.

Nastavení SAG - všechny tlumiče

Pro získání co nejlepších vlastností Vašeho tlumiče Fox, je nezbytné nastavit SAG. SAG je hodnota zdvihu, o kterou se tlumič stlačí, když si sednete na Vaše kolo. U vzduchových tlumičů je SAG nastavován změnou tlaku vzduchu v hlavní komoře tlumiče. Vyšší tlak v tlumiči činí tlumič tvrdším, nižší naopak činí tlumič měkčím. Nejměkčího kroku bude dosaženo tlakem vzduchu dovolujícím občasného dosažení konce zdvihu. U pružinových tlumičů je SAG nastavován předpětím pružiny nebo její výměnou (viz. Výměna pružiny a Předpětí pružiny – varování.)

Upozornění: Vhodný tlak vzduchu v tlumiči je otázkou jízdních preferencí každého jezdce. Někdo preferuje měkčí a někdo tvrdší charakteristiku. Během několika prvních jízd s novým tlumičem zkuste experimentovat s tlakem v tlumiči a najít si nejvhodnější nastavení pro vaše osobní požadavky.

Změření SAG

Změřte vzdálenost od středu šroubu ke středu druhého šroubu, kterými je tlumič uchycen v rámu. Všechny ovladače komprese nastavte do zcela otevřené polohy. Opatrně nasedněte na kolo do své obvyklé jezdecké polohy. Tlumič se stlačí. Změřte s pomocí asistenta vzdálenost mezi středy šroubů zatíženého tlumiče. Rozdíl obou naměřených vzdáleností je SAG. Případně se u vzduchových tlumičů můžete řídit pomocí gumičky na pístnici, dotažené k těsnění a její následné vzdálenosti od těsnění.

Vzduchové tlumiče FLOAT DPS/FLOAT X

Maximální tlak pro tlumiče FLOAT se standardní (SV,XV, LV) komorou – 300PSI

Maximální tlak pro tlumiče FLOAT s EVOL komorou – 350PSI

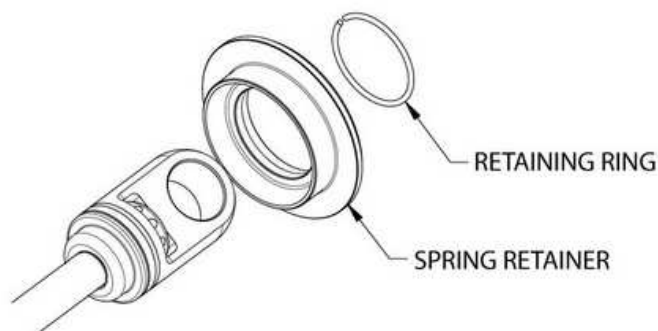
Doporučená hodnota SAG		
Zdvih pístu tlumiče	25% SAG (tvrdší charakteristika)	30% SAG (měkčí charakteristika)
1.00 in./25mm	6 mm (0.25 in)	7 mm (0.30 in)
1.25 in./32mm	8 mm (0.31 in)	10 mm (0.37 in)
1.50 in./38mm	10 mm (0.38 in)	11 mm (0.45 in)
1.75 in./44mm	11 mm (0.44 in)	13 mm (0.53 in)
2.00 in./51mm	13 mm (0.50 in)	15 mm (0.60 in)
2.25 in./57mm	14 mm (0.56 in)	17 mm (0.68 in)
2.50 in./63mm	16 mm (0.63 in)	19 mm (.75 in)
3.00 in./76mm	19 mm (0.75 in)	23 mm (0.90 in)

Upozornění: Nikdy nepřekračujte rozmezí **minimálního (50 PSI) a maximálního tlaku (300/350 PSI)** v hlavní komoře tlumiče! Může dojít k neopravitelnému poškození tlumiče bez nároku na reklamaci!

Pružinové tlumiče DHX2 a vzduchový tlumič FLOAT X2 – model 2022 (max. 300PSI)

Doporučená hodnota SAG	
Zdvih pístu tlumiče	30% SAG
2.00 in./51mm	15mm/ 0.60in
2.25 in./57mm	17mm/ 0.68in
2.50 in./63mm	19mm/ 0.75in
2.75 in./70mm	21mm/ 0.83in
3.00 in./76mm	23mm/ 0.90in
3.50 in./89mm	25mm/ 1.00in

Výměna pružiny Povolte předepínací matici a sundejte předepínací kroužek (spring retainer) z těla tlumiče. U tlumičů DHX2/DHX sejměte ségrovou podložku (retaining ring) z předepínacího kroužku (viz. obr.).



Upozornění: V některých případech je nutné vyjmout z ok tlumiče vmezovací vložky do rámu, aby bylo možno sundat pružinu. Nainstalujte novou pružinu, vložte předepínací kroužek včetně ségrové podložky a dotáhněte předepínací matici tak, aby byla v kontaktu s pružinou a poté dotáhněte o **8 kliknutí mechanismu** (viz níže).

Předpětí pružiny - varování! Tlumiče DHX2/DHX 2020 jsou vybaveny polohovacím předepínacím prstencem. Pokud potřebujete k dosažení požadovaného 30% SAGu **více jak 26 kliknutí mechanismu matice** pak používáte příliš měkkou pružinu a je nutné ji vyměnit za tvrdší. Přílišné předpětí pružiny může vést k nesprávné funkci tlumiče a k jeho poškození, či zničení bez nároku na reklamaci. Pokud potřebujete k dosažení požadovaného 30% SAGu **méně než 8 kliknutí mechanismu matice**, pak používáte příliš tvrdou pružinu a je nutné ji vyměnit za měkčí. Přesvědčte se, že matice je vždy v kontaktu s pružinou.

Před každou jízdou – zkontrolujte, že Váš bicykl je připraven k jízdě!

1. Umyjte Váš tlumič/vidlici jemnou mýdlovou vodou a usušte hadrem
Nikdy nepoužívejte rozpouštědla a odmašťovače, které mohou poškodit povrchovou úpravu tlumiče/vidlice
Nikdy nepoužívejte tlakové myčky (VAPky) ani nestříkejte vodu přímo na těsnění tlumiče/vidlice
2. Zkontrolujte Váš tlumič zvenku. Tlumič nesmí být používán, pokud se některá z jeho částí zdá být poškozená.
V tom případě kontaktujte FOX servisní centrum
3. Ujistěte se, že všechny rychloupínací páčky (pevné osy) jsou dotaženy dle návodu
4. Zkontrolujte vůli hlavového složení. V případě, že je třeba seřídít, řiďte se návodem výrobce
5. Zkontrolujte vedení hadic brzd a jejich správné uchycení
6. Zkontrolujte správnou funkci brzd

Ovládací prvky - vidlice

Tlumení odskoku (Rebound Damping)

Slouží k ovládní rychlosti, jakou se bude vidlice vracet do své původní roztažené polohy. Červené ovládací kolečko ovládní tlumení odskoku naleznete (viz obr):

1/ vpravo dole na spodní noze vidlice u vidlic 32 FIT4/GRIP a 34 FIT4/GRIP, dále vidlic 36 GRIP, 36 FIT4, 38 GRIP a 40 GRIP po odšroubování černé krytky

U vidlic 32 a 34 STEP CAST a 32 AX je ovladač odskoku zapuštěn v noze, buďte opatrní při manipulaci s ním, neopatrným pohybem do stran může dojít k nevratnému poškození nejen ovladače, ale i celé patrony.



32/34

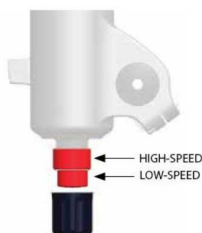
32/34 SC

36/38/40 GRIP

Točením ve směru hodinových ručiček zpomalujete rychlost odskoku, točením proti směru hodinových ručiček se rychlost odskoku zvětší. Záleží na osobních preferencích jezdce. Pro správné nastavení rychlosti odskoku je dobré při počátečních jízdách s novou vidlicí vyzkoušet různá nastavení rychlosti odskoku a zkusit různé charakteristiky. Příliš pomalé tlumení odskoku způsobuje, že se vidlice nestíhá vracet do své původní polohy, naopak příliš rychlý odskok může způsobovat kopání vidlice včetně slyšitelného zvuku dorazu. Pro správné nastavení je nutno vycházet ze závislosti odskoku na nafoukání vidlice. Např. vyšší tlaky ve vidlici vyžadují pomalejší rychlost odskoku a naopak. Pro výchozí nastavení můžete vycházet z následujících tabulek:

Doporučená výchozí nastavení odskoku vidlice 32 a 34 s patronami FIT4 a GRIP						
(počet klinutí odskoku od uzavřené polohy)						
Hmotnost jezdce (kg)	32 AX FIT4	32 AX GRIP	32 SC FIT4	32 FIT4	34/34 SC FIT4	32/32 SC 34/34 SC GRIP
54-59	15	22	12	14	12	13
59-64	14	21	11	13	11	12
64-68	13	20	10	12	10	11
68-73	13	19	10	11	9	10
73-77	12	18	9	9	8	9
77-82	12	17	8	8	7	8
82-86	11	16	8	7	6	7
86-91	10	15	7	6	6	6
91-95	9	13	6	5	5	5
95-100	8	11	4	4	4	4
100-104	7	10	3	3	3	3
104-109	7	9	2	2	2	2
109-113	6	8	1	1	1	1

2/ vpravo dole na spodní noze vidlice u vidlic 34 GRIP2, 36 GRIP2, 38 GRIP2 a 40 GRIP2 po odšroubování černé krytky naleznete červené ovladače pro pokročilé nastavení nízko (LSC – Low Speed Rebound) a vysokorychlostního (HSR – High Speed Rebound) odskoku.



34/36/38/40 GRIP2

Doporučená výchozí nastavení odskoku vidlice 34 GRIP2 a 36/38				
Hmotnost jezdce v kg	36/38 FIT4 počet klinutí odskoku od uzavřené polohy	36/38 GRIP počet klinutí odskoku od uzavřené polohy	34/36/38 GRIP2 počet klinutí odskoku od uzavřené polohy	
			Nízkorychlostní (LSR)	Vysokorychlostní (HSR)
54-59	14	13	9	8
59-64	13	12	8	7
64-68	12	11	7	6
68-73	11	10	7	6
73-77	9	9	6	5
77-82	8	8	6	5
82-86	7	7	5	4
86-91	6	6	4	3
91-95	5	5	4	3
95-100	4	4	3	2
100-104	3	3	2	1
104-109	2	2	2	1
109-113	1	1	1	0

Doporučená výchozí nastavení odskoku vidlice 40			
Hmotnost jezdce v kg	GRIP počet klinutí odskoku od uzavřené polohy	GRIP2 počet klinutí odskoku od uzavřené polohy	
		Nízkorychlostní odskok (LSR)	Vysokorychlostní odskok (HSR)
54-59	13	10	10
59-64	12	9	9
64-68	11	8	8
68-73	10	8	8
73-77	9	7	7
77-82	8	7	7
82-86	7	6	6
86-91	6	5	5
91-95	5	5	5
95-100	4	4	4
100-104	3	3	3
104-109	2	3	3
109-113	1	2	2

Víčko vzduchového ventilu

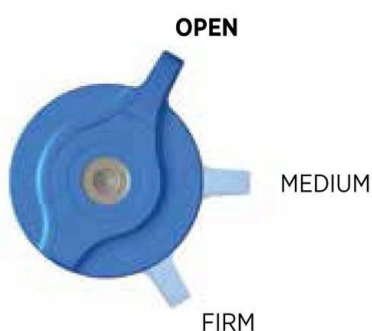


32/34/36/38/40 Float

Vlevo na korunce vidlice se nachází **víčko vzduchového ventilu**. Správné nastavení hodnoty SAG je popsáno v samostatné kapitole viz výše.

Tlumení komprese FIT4

Vidlice řady 32, 34, 36 s patronou FIT4 jsou vybaveny modrou páčkou nastavení komprese za jízdy ve třech polohách (na korunce vidlice vpravo):



OPEN – zcela otevřená nejcitlivější poloha pro drsné sjezdy – MEDIUM – středně přitlumená poloha komprese pro jízdu v běžném terénu – FIRM – uzavřená poloha pro výjezdy.

Při nastavování SAGu, rychlosti odskoku a první jízdě začínejte s páčkou v otevřené poloze OPEN.



U vidlic 32, 34, 36 s patronou FIT4 Factory a Performance Elite sérií lze navíc doladit otevřenou polohu OPEN v dalších 18ti krocích jemného nastavení nízkorychlostní komprese. Otáčením černého kolečka uprostřed třípolohové modré páčky na korunce vidlice vpravo ve směru hodinových ručiček kompresi přidáváte (pro méně citlivý chod), otáčením proti směru hodinových ručiček kompresi ubíráte (pro citlivější chod)

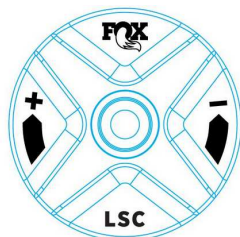
Tlumení komprese GRIP



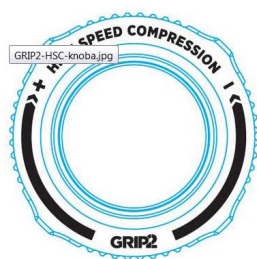
Vidlice 32/34/36 s patronou GRIP mají 3 polohy páčky komprese – otevřeno, střed, uzavřeno. Otáčením páčky nastavujete jednotlivé polohy komprese. U vybraných vidlic se mohou mezi výše uvedenými 3 polohami nacházet mikro-polohy pro jemné doladění komprese. Vidlice 40 s patronou GRIP má kolečko nastavení nízkorychlostní komprese bez možnosti uzavření.

Tlumení nízko a vysokorychlostní komprese GRIP2

Vidlice řady 34, 36, 38 a 40 FLOAT vybavené systémem GRIP2 mají vpravo na korunce ovládací prvky na sobě nezávislého nastavení nízko (vnitřní modré ovládací kolečko) a vysokorychlostní komprese (vnější modré ovládací kolečko).



Tlumení nízkorychlostní komprese (Low speed compression) ovlivňuje, jak bude vidlice reagovat na síly způsobené vahou jezdce při šlapání a jak se bude chovat při brzdění. Nízký útlum nízkorychlostní komprese umožňuje reakci vidlice na velmi malé nerovnosti a rázy, může ale způsobovat přílišné ponořování do zdvihu při brzdění a pocit houbovitého chodu vidlice. Vysoký útlum nízkorychlostní komprese způsobuje, že vidlice se nebude ponořovat při brzdění do zdvihu a bude méně citlivá na malé nerovnosti. Může ale způsobovat, že vidlice bude zpočátku zdvihu příliš tvrdá a bude ztrácet trakci v rozbitém terénu. Kolečko má 16 kliknutí od zcela uzavřené polohy. Jako výchozí hodnotu doporučuje FOX 10 kliknutí od zcela uzavřené polohy.



Tlumení vysokorychlostní komprese (High speed compression) ovlivňuje, jak bude vidlice reagovat na velké síly v průběhu svého zdvihu, jak bude využívat svůj zdvih a jak bude reagovat na dopady skoků. Nízký útlum vysokorychlostní komprese umožňuje vysokou trakci v rozbitém terénu a lineární projev vidlice, ale může se negativně projevit při velkých skocích a rázech – vidlice snadno dosáhne dna svého zdvihu. Vysoká míra útlumu vysokorychlostní komprese umožňuje vidlici absorbovat velké nárazy a dopady skoků, aniž by dosáhla dna svého zdvihu a ekonomicky využívat celého zdvihu. Příliš vysoký útlum vysokorychlostní komprese může způsobit zhoršení trakce a znemožnění využití celého zdvihu kvůli příliš vysoké progresivitě útlumu. Kolečko má 8 kliknutí od zcela uzavřené polohy. Jako výchozí hodnotu doporučuje FOX 5 kliknutí od zcela uzavřené polohy.

Dálkové ovládání vidlic FIT4/GRIP a tlumičů Float DPS/FLOAT X/DHX

Volitelné dálkové ovládání: Shodný systém ovládání předního i zadního odpružení umožňuje jednoduše měnit charakteristiku kola přímo za jízdy.

Vidlice s FIT4/GRIP patronou s ovládáním na korunce lze přestavět pomocí Remote horní části patrony + Remote kitu + páčky přestavět v autorizovaných servisech vidlici na ovládání z řídítek. Je nutné rozlišit vidlici Factory a Performance Elite serie a vidlici Performance (GRIP) série. U prvních dvou umožňuje Remote kit zachovat jemné nastavení polohy Open. Přestavba bez výměny horní části patrony (pouze s pomocí Remote kitu a páčky) nemusí fungovat (zejména v logice Push To Lock) spolehlivě. Remote kity nejsou zaměnitelné

U vybraných tlumičů FLOAT DPS/FLOAT X a DHX lze montáží příslušného Remote kitu + páčky přestavět v servisním centru tlumič na ovládání z řídítek.

Pro modelovou řadu 2022 lze (u vybraných modelů) vybírat z možnosti stiskem páčky buď vidlici/tlumič zamknout (PUSH TO LOCK) nebo odemknout (PUSH TO UNLOCK). Volbou příslušného upgrade kitu lze zvolit, jak bude dálkové ovládání fungovat.

V případě použití pro vidlici i tlumič je dvupolohová páčka (otevřeno-zavřeno) připravena pro použití jednoho nebo dvou kabelů. V tomto případě doporučujeme použití logiky PUSH TO UNLOCK (stiskem odemknout) – sníží se tak síla nutná k aktivaci páčky vidlice i tlumiče najednou.



Dvupolohová páčka

Při montáži dvupolohové páčky se řiďte instrukcemi konkrétního výrobce vašich řídítek. Před finálním dotažením zkontrolujte páčku ve všech polohách, zda nepřekáží dalším ovládacím prvkům na řídítkách (brzdy, řazení).

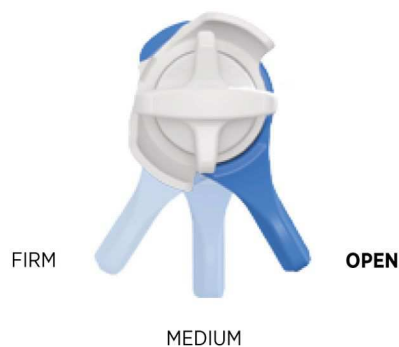
Více informací naleznete na stránkách www.ridefox.com a na stránkách dovozce www.cyklosvec.cz Případné dotazy ohledně kompatibility a montáže jednotlivých upgrade kitů a páček konzultujte s Vaším prodejcem nebo přímo s dovozcem. Zejména při montáži kitu na vidlici s patronou GRIP je nutné dodržet správný postup, jinak může dojít k nevratnému poškození předepínací pružiny kitu či celé patrony.

Montáž, přestavbu a nastavení dálkového ovládání doporučujeme svěřit autorizovanému servisu.

Ovládací prvky – tlumiče

Tlumiče řady Float DPS

Tlumiče řady FLOAT DPS jsou vybaveny modrou páčkou nastavení komprese za jízdy ve třech polohách:



FLOAT DPS



FLOAT DPS Factory a Performance Elite

OPEN – zcela otevřená nejcitlivější poloha pro drsné sjezdy – MEDIUM – středně přitlumená poloha komprese pro jízdu v běžném terénu – FIRM – uzavřená poloha pro výjezdy.

Při nastavování SAGu, rychlosti odskoku a první jízdě začínejte s páčkou v otevřené poloze OPEN.

U tlumičů FLOAT DPS **Factory a Performance Elite** sérií lze navíc doladit otevřenou polohu OPEN v dalších 3 krocích jemného nastavení nízkorychlostní komprese. Pootočením černého regulátoru uprostřed třípolohové modré páčky do polohy 3 kompresi přidáváte (pro méně citlivý chod), pootočením do polohy 1 kompresi ubíráte (pro citlivější chod)

Ačkoliv je černým regulátorem jemného nastavení možno otáčet i v jiných polohách než Open, přenastavení ovlivňuje kompresi výlučně v poloze Open, nikoliv v poloze Medium nebo Firm.

Tlumiče řady Float X a DHX



FLOAT X



DHX

Tlumiče řady FLOAT X a DHX jsou na spojovací části tlumiče vybaveny modrým kolečkem nastavení nízkorychlostní komprese. Otáčením kolečka ve směru hodinových ručiček zvyšujete útlum nízkorychlostní komprese, otáčením proti směru hodinových ručiček je snižujete.

Nízkorychlostní komprese ovlivňuje chování tlumiče zejména při pohybech způsobených šlapáním, hmotností jezdce, nájezdech ke skoku a pohlcování malých nerovností. Dále ovlivňuje přilnutí zadního kola k terénu a obecně měkkost a

tvrdost odpružení. Pro prvotní nastavení a seznámení se s chováním tlumičem ponechte ovladač nízkorychlostní komprese ve zcela otevřené poloze (povolené proti směru hodinových ručiček).

Tlumiče řady FLOAT X a DHX jsou ve vybraných verzích mimoto vybaveny i dvoupolohovou páčkou okamžitého přitvrzení nízkorychlostní komprese. Při běžném režimu jízdy je důrazně doporučeno ponechat páčku v otevřené pozici, přitvrzení nízkorychlostní komprese využijete zejména při stoupání a sprintování po hladkém povrchu. Nastavení ovladače nízkorychlostní komprese (viz výše) ovlivňuje pouze otevřenou polohu páčky, na tvrdost uzavření nemá vliv. Pro prvotní seznámení s chováním tlumiče ponechte páčku v otevřené poloze.



FLOAT X a DHX

Tlumení odskoku (Rebound Damping)



FLOAT DPS



FLOAT X



DHX

Slouží k ovládní rychlosti, jakou se bude tlumič vracet do své původní roztažené polohy. Tlumení odskoku se ovládá červeným kolečkem na těle tlumiče (záleží na konkrétním modelu – viz obr.). Tlumiče řady Float DPS mají 11 kliknutí kolečka. Točením ve směru hodinových ručiček zpomalujete rychlost odskoku, točením proti směru hodinových ručiček se rychlost odskoku zvětší. Záleží na osobních preferencích jezdce. Příliš pomalé tlumení odskoku způsobuje, že se tlumič nestíhá vracet do své původní polohy, naopak příliš rychlý odskok může způsobovat „kopání“ tlumiče.

Pro správné nastavení je nutno vycházet ze závislosti odskoku na nafoukání tlumiče. Např. vyšší tlaky v tlumiči vyžadují pomalejší rychlost odskoku a naopak. U tlumiče DHX je nastavení odskoku závislé na použité tvrdosti pružiny. Pro výchozí nastavení tlumičů FLOAT můžete vycházet z následujících tabulky:

Tlak vzduchu (PSI)	Počet kliknutí odskoku od uzavřené polohy	
	FLOAT DPS	FLOAT X
	zcela otevřeno	10
100-120	11	10
120-140	10	9
140-160	9	8
160-180	8	7
180-200	7	6
200-220	6	5
220-240	5	4
240-260	4	3
260-280	3	2
280-300	zcela uzavřeno	1

Poznámka:

Výrobce si vyhrazuje právo na změny v rámci modelového roku i mimo něj, které nemusí být zahrnuty v tomto manuálu. Vnitřní nastavení a specifikace vidlic a tlumičů již namontovaných na kolech (OEM) se mohou značně lišit od charakteristik popsaných v tomto manuálu. Více informací o těchto specifických produktech obdržíte u dovozců jednotlivých značek jízdních kol.

Nastavení tlumičů DHX2 a FLOAT X2

Nová generace DHX2 a FLOAT X2 je vybavena ovladači nízko a vysokorychlostní komprese i expanze, což umožňuje dokonalé nastavení tlumiče pro jakýkoliv bike, terén a jízdní styl. Navíc mají vybrané modely páčku, umožňující silné přitvrzení nízkokorychlostní komprese (bez vlivu na ostatní nastavení).

Nízko a vysokorychlostní komprese (LSC / HSC)

DHX2 a FLOAT X2 tlumiče jsou vybaveny možností nezávislého nastavení útlumu nízko (LSC) a vysokorychlostní komprese (HSC), umístěným v přední části tlumiče před přetlakovou nádobkou v **modrém** poli.



1/Tlumení nízkokorychlostní komprese (LSC – Low Speed Compression)

Otáčením ovladače nízkokorychlostní komprese LSC pomocí 3mm imbusu ve směru hodinových ručiček zvyšujete nízkokorychlostní kompresní tlumení.

Nízkokorychlostní komprese ovlivňuje chování tlumiče zejména při pohybech způsobených šlapáním, hmotností jezdce, nájezdech ke skoku a pohlcování malých nerovností. Dále ovlivňuje přilnutí zadního kola k terénu a obecně měkkost a tvrdost odpružení.

2/Tlumení vysokorychlostní komprese (HSC – High Speed Compression)

Otáčením ovladače vysokorychlostní komprese HSC pomocí 6mm imbusu ve směru hodinových ručiček zvyšujete vysokorychlostní kompresní tlumení.

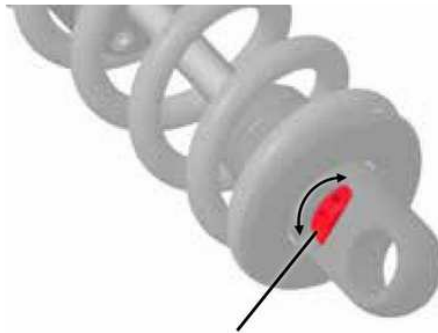
Vysokorychlostní komprese ovlivňuje chování tlumiče při střední a vysoké rychlosti stlačení tlumiče, tzn. zejména při tvrdých dopadech skoků, dopadech do svahů a nájezdech na hranu překážky. Nejlepší nastavení vysokorychlostní komprese je takové, aby vysokorychlostní útlum byl co možná nejmenší, ale nedocházelo k chodu tlumiče na doraz.

Nízko a vysokorychlostní expanze - odskok (LSR / HSR)

Tlumiče DHX2 a FLOAT X2 jsou dále vybaveny možností nezávislého nastavení útlumu nízko (LSR) a vysokorychlostní expanze-odskoku (HSR). Ovladač nízkokorychlostního odskoku je umístěn v přední části tlumiče před přetlakovou nádobkou v **červeném** poli. Ovladač vysokorychlostního odskoku je umístěn v na druhé straně tlumiče u oka.



Nízkorychlostní expanze-odskok (LSR) 3mm imbus



Vysokorychlostní expanze-odskok (HSR) 2mm imbus

3/Tlumení nízkorychlostní expanze (LSR – Low Speed Rebound)

Otáčením ovladače nízkorychlostní expanze LSR pomocí 3mm imbusu ve směru hodinových ručiček zvyšujete nízkorychlostní tlumení odskoku.

Nízkorychlostní expanze-odskok ovlivňuje chování tlumiče při pohybech tlumiče při brzdění, v technických stoupáních, a výjezdech ze zatáček, kdy je žádoucí co nejlepší trakce a přilnutí zadního kola k terénu.

4/Tlumení vysokorychlostní expanze (HSR – High Speed Rebound)

Otáčením ovladače vysokorychlostní expanze HSR pomocí 2mm imbusu (nebo rukou) ve směru hodinových ručiček zvyšujete vysokorychlostní tlumení odskoku.

Vysokorychlostní expanze - odskok ovlivňuje chování tlumiče při střední a vysoké rychlosti odskoku tlumiče, tzn. zejména při tvrdých dopadech skoků, dopadech do svahů a nájezdech na hranu překážky, tak aby byl tlumič schopen rychle utlumit velké nárazy.

Doporučená výchozí nastavení tlumičů FLOAT X2 a DHX2

FLOAT X2

Pro výchozí nastavení odpovídající tlaku v tlumiči **FLOAT X2** můžete využít následující tabulku. **Zatočte všechny čtyři ovladače zcela ve směru hodinových ručiček až do koncové (uzavřené) polohy. Poté je otáčejte proti směru hodinových ručiček o příslušný počet kliknutí uvedený v tabulce níže.**

FLOAT X2 Počet kliknutí od koncové zavřené polohy: 0 kliknutí = koncová poloha				
Tlak v hlavní komoře (psi)	Doporučené nastavení LSR	Doporučené nastavení HSR	Doporučené nastavení LSC	Doporučené nastavení HSC
90	16-18	7-8	16-18	7-8
100	15-17	7-8	16-18	7-8
110	14-16	6-7	15-17	7-8
120	13-15	6-7	15-17	7-8
130	12-14	5-6	14-16	6-7
140	11-13	5-6	14-16	6-7
150	10-12	5-6	13-15	6-7
160	9-11	4-5	13-15	6-7
170	8-10	4-5	12-14	5-6
180	7-9	4-5	11-13	5-6
190	7-9	3-4	10-12	5-6
200	6-8	3-4	9-11	4-5
210	6-8	3-4	8-10	4-5
220	5-7	2-3	7-9	4-5
230	4-6	2-3	6-8	4-5
240	3-5	2-3	5-7	3-4
250	2-4	2-3	4-6	3-4
260	2-4	1-2	2-4	3-4
270	1-3	1-2	2-4	3-4
280	1-3	1-2	2-4	2-3
290	1-3	0-1	1-3	2-3
300	1-2	0-1	1-3	2-3

DHX2

Pro výchozí nastavení odpovídající síle použité pružiny tlumiče **DHX2** můžete využít následující tabulku. **Zatočte všechny čtyři ovladače zcela ve směru hodinových ručiček až do koncové (uzavřené) polohy. Poté je otáčejte proti směru hodinových ručiček o příslušný počet kliknutí uvedený v tabulce níže.**

Nejprve z první tabulky vyberte kombinaci zdvihu pístu zadního tlumiče a zdvihu zadní stavby. V okénkách naleznete písmena A, B, C, která odpovídají specifickým tabulkám s výchozím doporučeným nastavením. Prázdná okénka znamenají neexistující kombinace

		Zdvih zadního kola								
		130 mm	140 mm	150 mm	160 mm	170 mm	180 mm	190 mm	200 mm	210 mm
Zdvih pístu tlumiče	51 mm (2 in)	B	B	B	C	C				
	57 mm (2,25 in)	A	A	B	B	B	C	C		
	63 mm (2,5 in)	A	A	A	B	B	B	B	C	
	70 mm (2,75 in)		A	A	A	A	B	B	B	C
	76 mm (3 in)				A	A	A	A	B	B
	89 mm (3,5 in)						A	A	A	A

Tabulka A

DHX2 Počet kliknutí od koncové zavřené polohy: 0 kliknutí = koncová poloha				
Síla pružiny (LBS)	Doporučené nastavení LSR	Doporučené nastavení HSR	Doporučené nastavení LSC	Doporučené nastavení HSC
200	15-16	7-8	16-17	7-8
225	14-15	7-8	16-17	7-8
250	13-14	7-8	15-16	7-8
275	12-13	7-8	15-16	7-8
300	11-12	7-8	14-15	7-8
325	10-11	6-7	14-15	6-7
350	9-10	6-7	13-14	6-7
375	8-9	6-7	13-14	6-7
400	7-8	6-7	12-13	6-7
425	6-7	6-7	11-12	6-7
450	6-7	5-6	11-12	6-7
475	5-6	5-6	11-12	7-8
500	5-6	5-6	10-11	5-6
525	4-5	5-6	10-11	5-6
550	4-5	4-5	9-10	4-5
575	4-5	4-5	9-10	4-5
600	3-4	3-4	8-9	3-4
625	2-3	2-3	7-8	2-3
650	2-3	1-2	6-7	1-2
675	1-2	1-2	5-6	1-2
700	1-2	0-1	4-5	0-1
725	0-1	0-1	3-4	0-1

Tabulka B

DHX2 Počet kliknutí od koncové zavřené polohy: 0 kliknutí = koncová poloha				
Síla pružiny (LBS)	Doporučené nastavení LSR	Doporučené nastavení HSR	Doporučené nastavení LSC	Doporučené nastavení HSC
200	13-14	7-8	16-17	7-8
225	13-14	7-8	16-17	7-8
250	12-13	7-8	15-16	7-8
275	11-12	7-8	15-16	7-8
300	10-11	6-7	14-15	6-7
325	9-10	6-7	14-15	6-7
350	8-9	6-7	13-14	6-7
375	7-8	6-7	13-14	6-7
400	6-7	5-6	12-13	5-6
425	6-7	6-7	11-12	5-6
450	5-6	4-5	10-11	5-6
475	5-6	4-5	9-10	4-5
500	4-5	4-5	8-9	4-5
525	4-5	3-4	7-8	3-4
550	3-4	3-4	6-7	3-4
575	3-4	2-3	5-6	2-3
600	2-3	2-3	5-6	2-3
625	2-3	1-2	4-5	1-2
650	1-2	1-2	4-5	1-2
675	1-2	1-2	3-4	1-2
700	1-2	0-1	3-4	0-1
725	0-1	0-1	2-3	0-1

Tabulka C

DHX2 Počet kliknutí od koncové zavřené polohy: 0 kliknutí = koncová poloha				
Síla pružiny (LBS)	Doporučené nastavení LSR	Doporučené nastavení HSR	Doporučené nastavení LSC	Doporučené nastavení HSC
200	11-12	7-8	16-17	7-8
225	10-11	7-8	16-17	7-8
250	9-10	7-8	15-16	7-8
275	8-9	6-7	15-16	7-8
300	7-8	6-7	14-15	6-7
325	7-8	6-7	14-15	6-7
350	6-7	5-6	13-14	5-6
375	6-7	5-6	13-14	5-6
400	5-6	5-6	12-13	5-6
425	5-6	4-5	11-12	4-5
450	4-5	4-5	10-11	4-5
475	4-5	3-4	9-10	3-4
500	3-4	3-4	8-9	3-4
525	3-4	2-3	7-8	2-3
550	2-3	2-3	6-7	2-3
575	2-3	1-2	5-6	1-2
600	2-3	1-2	5-6	1-2
625	1-2	0-1	4-5	0-1
650	1-2	0-1	4-5	0-1
675	1-2	0-1	3-4	0-1
700	0-1	0	2-3	0-1
725	0-1	0	1-2	0-1

Dvoupoložiční páčka tlumičů DHX2 a FLOAT X2

Tlumiče DHX2 a FLOAT X2 modelové řady 2022 jsou ve vybraných délkách vybaveny dvoupoložiční modrou páčkou pro rychlou změnu komprese s otevřeného modu do téměř uzavřeného, vhodného pro výjezdy. Pootočením páčky ve směru hodinových ručiček přitvrdíte maximálně kompresi tlumiče a omezíte jeho pohupování.

Páčka nemá vliv na nastavení tlumiče, v otevřené poloze (proti směru hodinových ručiček), zůstává nastavení komprese i expanze beze změny.

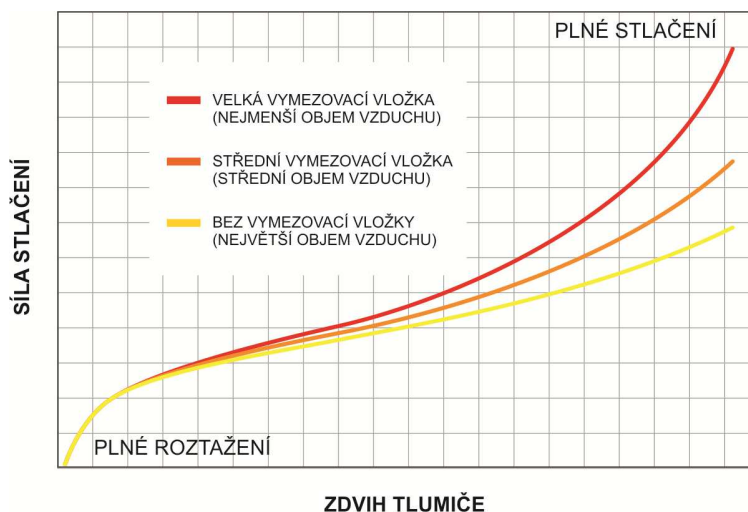


Další možnosti nastavení vzduchových tlumičů FLOAT

Vymezovací vložky objemu vzduchové komory (všechny modely)

Výměna vymezovacích vložek objemu ve vzduchové komoře je vnitřní nastavení tlumiče, které umožňuje ovlivnit progresivitu chodu ve střední části zdvihu a odolnost proti chodu na doraz. Pokud máte správně nastavený SAG a využíváte příliš často a lehce celého zdvihu (chod na doraz), můžete do vzduchové komory tlumiče nainstalovat další nebo větší vymezovací vložky. Pokud máte správně nastavený SAG a nevyužíváte celý zdvih tlumiče, můžete ze vzduchové komory vyjmout, nebo použít menší vymezovací vložky, abyste snížili progresivitu chodu. Konkrétní možnosti a návod na instalaci pro Váš tlumič naleznete na ridefox.com/ownersmanuals

Typická křivka vzduchové pružiny



Vložky objemu vzduchové komory:

- Sada pro FLOAT DPS (9mm píst) - 803-01-250
- Sada pro FLOAT X - 803-01-725
- 1x vložka 0,25 pro FLOAT X2 - 233-00-240

Nikdy nepřekračujte maximální množství vložek (FLOAT X2) – viz tabulka. Může dojít k nevratnému poškození tlumiče.

FLOAT X2 – maximální počty vložek vzduchové komory

Délka tlumiče	Maximální počet vložek
7.500 x 2.000	1
7.875 x 2.000	1
8.500 x 2.500	2
9.500 x 3.000	3
10.500 x 3.500	4
185, 50	1
185, 55	1
205, 60	2
205, 62.5	2
205, 65	2
210, 50	3
210, 55	3
225, 70	3
225, 75	3
230, 57.5	4
230, 60	4
230, 65	4
250, 70	5
250, 75	5

Tabulky pro ostatní typy tlumičů a možné/nedoporučované/zakázané použití vložek objemu naleznete na www.ridefox.com

EVOL vzduchová komora (volitelně/standard pro modely FLOAT, standart pro FLOAT X a X2)

Velkoobjemová vzduchová komora EVOL (nově z jednoho kusu) zřetelně redukuje sílu potřebnou k odtrhu tlumiče z klidové polohy a přidává tlumiči vysokou citlivost při zpracování malých nerovností. Progresivita chodu lze upravit pomocí vnitřních vymešovacích vložek umožňujících jezdcí přesné vyladění podle konkrétních požadavků (viz výše). Je velmi důležité přidávat nebo ubírat tlak v EVOL komoře podle následujících pokynů, jinak může dojít k poškození tlumiče.

Přidání tlaku do EVOL komory – při foukání tlumiče na vyšší tlak je nutné vyrovnávání tlaku mezi pozitivní a negativní vzduchovou komorou pomalým stlačováním tlumiče do cca 25% jeho chodu 10-20x po každých přidaných 50psi.

Přidávání tlaku do tlumiče bez opakovaného vyrovnávání tlaku může vést k situaci, kdy je v pozitivní komoře více tlaku než v negativní. V této situaci bude tlumič velmi tuhý a bude zůstávat na pokraji zdvihu. Tlaky v komorách můžete vyrovnat pomalým stlačením tlumiče dokud neucítíte a neuslyšíte přepouštění vzduchu. V této poloze ponechte tlumič po několik vteřin abyste umožnili dokonalé vyrovnání tlaku mezi komorami.

Ubrání tlaku z EVOL komory – upouštění tlaku z tlumiče je nutné dělat velmi pomalu, aby došlo k upuštění tlaku z negativní komory do pozitivní a poté teprve ven skrz ventil tlumiče.

Upouštění tlumiče příliš rychle může vést k situaci, že v negativní komoře je větší tlak než v pozitivní a dojde k automatickému stlačení tlumiče do zdvihu bez možnosti roztažení. K opětovnému roztažení tlumiče nafoukejte pomalu tlumič dokud se neroztáhne do původní délky, poté pomalu stlačujte do cca 25% jeho chodu 10-20x dokud se tlaky v komorách nevyrovnejí.

Upozornění: Běžná operační teplota tlumičů **FLOAT (všechny modely)** je v rozsahu -6°C až 60°C. Nepoužívejte tlumič mimo rozsah těchto teplot, může dojít k špatné funkci či poškození tlumiče. Tlumič nastavujte při teplotě 20-24°C aby nedošlo k ovlivnění jeho funkce okolní teplotou.

DALŠÍ INFORMACE, NÁVODY A INSTRUKTÁŽNÍ VIDEA NALEZNETE NA:

WWW.RIDEFOX.COM

POZNÁMKY:



Záruční list FOX 2022 - přímý prodej



Rekapitulace záručních podmínek (více viz Všeobecné informace)

- na vidlici/tlumič je prvnímu majiteli poskytována záruční doba v trvání **24 měsíců** od data prodeje
- **těsnění podléhá běžnému opotřebení, jeho životnost nemusí být větší než 90 dnů**
- **životnost vidlice/tlumiče může být kratší, než je její záruční doba**

Záruka se vztahuje na vady vzniklé:

- vadným materiálem
- špatným zpracováním
- špatnou konstrukcí
- špatnou kompletací od výrobce

Záruka se nevztahuje na vady vzniklé:

- běžným opotřebením
- nesprávným výběrem modelu vidlice/tlumiče
- nesprávnou montáží na jízdní kolo
- zanedbanou, nevhodnou nebo nesprávně prováděnou údržbou
- neodbornou opravou či úpravou
- použitím neoriginálních náhradních dílů
- přetěžováním vidlice/tlumiče
- nehodou, defektem
- jinde než na vidlici/tlumiči

K vyřízení reklamace je třeba splnit tyto podmínky:

- dodání vyplněného záručního listu vidlice/tlumiče či jízdního kola
- záruku je nutno uplatnit v místě nákupu nebo přímo v **autorizovaném FOX servisním centru –CYKLOŠVEC s.r.o. Písek**

FOX si vyhrazuje právo ve všech konečných rozhodnutích o záruční a nezáruční opravě!

TYP VIDLICE/TLUMIČE:

RAZÍTKO DOVOZCE:

VÝROBNÍ ČÍSLO:

DATUM PRODEJE:

JMÉNO A PODPIS KUPUJÍCÍHO:

RAZÍTKO A PODPIS PRODEJCE:

DALŠÍ INFO:

AUTORIZOVANÉ FOX SERVISNÍ CENTRUM V ČR:
FOX SERVISNÍ CENTRUM - CYKLOŠVEC S.R.O., 397 01 PÍSEK, U HŘEBČINCE 2509,
TEL. SERVIS: 382 206 451, MOBIL: 605 215 801, TEL. INFO: 382 206 440,
E-MAIL: SERVISFOX@CYKLOSVEC.CZ